

Plán realizace

Strategického záměru

FPE ZČU

na rok 2018

Předkládá: děkan FPE RNDr. Miroslav Randa, Ph.D.

Schváleno Vědeckou radou FPE:

Schváleno Akademickým senátem FPE dne:

Plzeň, leden 2018

Obsah

1	Seznam zkratk	5
2	Základní parametry Plánu realizace strategického záměru FPE ZČU na rok 2018	7
2.1	Základní strategické dokumenty, z nichž vychází PRSZ FPE na rok 2018	8
2.2	Stručné zhodnocení plnění priorit PRSZ na rok 2017	8
2.3	Priority fakulty na rok 2018	11
3	Vzdělávací činnost	13
3.1	Priorita č. 1: Zkvalitnění studijních programů – příprava akreditace studijních programů podle novely VŠ zákona	13
3.2	Priorita č. 2: Internacionalizace	15
3.3	Priorita č. 3: Pedagogická praxe a její reflexe	16
4	Tvůrčí činnost	17
4.1	Priorita č. 1: Excelentní publikační výstupy	17
4.2	Priorita č. 2: Výzkum v multioborových týmech	18
4.3	Priorita č. 3: Strategie v oblasti projektů	19
4.4	Priorita č. 4: Funkční webový informační systém tvůrčí činnosti	20
4.5	Priorita č. 5: Vytvoření vnitřní metodiky hodnocení kvality tvůrčí činnosti	21
5	Třetí role	22
5.1	Priorita č. 1: Zvýraznění informovanosti veřejnosti o činnosti FPE zejména v souvislosti se 70. výročím založení fakulty	22
5.2	Priorita č. 2: Spolupráce se školami a absolventy	23
5.3	Priorita č. 3: Spolupráce se státními orgány, neziskovými organizacemi a spolky zejména v Plzeňském a Karlovarském kraji	24
5.4	Priorita č. 4: Zapojení studentů do aktivit v rámci třetí role	25
6	Infrastruktura a podpůrné procesy	26
6.1	Priorita č. 1: Infrastruktura – rekonstrukce budov, ve kterých jsou dislokována pracoviště FPE	26

6.2	Priorita č. 2: Infrastruktura – obnovení infrastrukturního vybavení kateder FPE	27
6.3	Priorita č. 3: Ekonomická oblast – stabilizace fakultního rozpočtu	29
7	Tělesná výchova a sport na FPE ZČU v Plzni	32
	a) Vzdělávací činnost	32
	b) Tvůrčí činnost	33
	c) Internacionalizace	34
	d) Třetí role	34
	e) Infrastruktura	35
8	Přehled klíčových indikátorů DZ ZČU 2016–2020 a jejich konkretizace pro FPE na rok 2018	36
	8.1 Tvůrčí činnost	37
	8.2 Vzdělávání	39
	8.3 Třetí role	40
	8.4 Infrastruktura a podpůrné procesy	41
9	Literatura	42

1 Seznam zkratk Na závěr společně s jazykovou korekturou proběhne kontrola, aby byly uvedeny všechny použité zkratky

BAPE	Bakalářská agentura FPE ZČU
CIV	Centrum informatizace a výpočetní techniky
ČŠI	Česká školní inspekce
CŽV	Celoživotní vzdělávání
DU	Dětská univerzita FPE
DVPP	Další vzdělávání pedagogických pracovníků
DVT	Dny vědy a techniky
DZ	Dlouhodobý záměr
ERC	European Research Council (Evropská výzkumná rada)
ERDF	European Regional Development Fund (Evropský fond pro regionální rozvoj)
FPE	Fakulta pedagogická
FRIM	Fond reprodukce investičního majetku
GRAK	Grantový systém pro akademické pracovníky FPE
CH	Chodské nám. 1
ICT	Information and Communication Technologies (Informační a komunikační technologie)
IF	Impact factor (Impakt faktor)
IP	Institucionální plán
IT	Informační technologie
KK	Karlovarský kraj
KL	Klatovská 51
KPG	Katedra pedagogiky
KPS	Katedra psychologie
LS	Letní semestr
MŠ	Mateřská škola
NAÚ	Národní akreditační úřad
NTC	Výzkumné centrum Nové technologie
OP	Operační program
Q-RAM	Národní kvalifikační rámec terciárního vzdělávání
PC	Personal computer (Osobní počítač)
PIK	Podnikání a inovace pro konkurenceschopnost
PK	Plzeňský kraj
PostDoc	Postdoktorand

PR	Public Relation (Vztahy s veřejností)
PS	Provoz a služby
Q1	Kvartil časopisu
RHV	Reflexe a hodnocení kvality výuky
RIV	Rejstřík informací o výsledcích
Scopus	Bibliografická a citační databáze
SGS	Studentská grantová soutěž
SHKV	Studentské hodnocení kvality výuky
SP	Studijní program
SŠ	Střední škola(y)
SVK	Studentská vědecká konference
SZZ	Státní závěrečná zkouška
VaVal	Výzkum, vývoj a inovace
VC	Veleslavínova 42
VŠ	Vysokoškolský, vysoké školy
VVV	Výzkum, vývoj a vzdělávání
WoS	Web of Science
ZČU	Západočeská univerzita v Plzni
ZRHV	Základy reflexe a hodnocení kvality výuky
ZS	Zimní semestr
ZŠ	Základní škola(y)

Plán realizace Strategického záměru FPE ZČU na rok 2017 připravili:

Mgr. Daniela BENEŠOVÁ, Ph.D.

RNDr. Mgr. Zdeňka CHOCHOLOUŠKOVÁ, Ph.D.

Mgr. Šárka KÁŇOVÁ, Ph.D.

PaedDr. Josef KEPKA, CSc.

Mgr. Jan KROTKÝ, Ph.D.

Mgr. Kateřina KUBÍKOVÁ, Ph.D.

Ing. Pavel MIČKE

Mgr. Michaela PEŠKOVÁ, Ph.D.

Mgr. Markéta PLUHÁČKOVÁ

RNDr. Miroslav RANDA, Ph.D.

PaedDr. Vladimír SIROTEK, CSc.

2 Základní parametry Plánu realizace strategického záměru FPE ZČU na rok 2018

2.1 Základní strategické dokumenty, z nichž vychází PRSZ FPE na rok 2018

Základními vnitřními strategickými dokumenty, ze kterých vychází Plán realizace Strategického záměru FPE ZČU na rok 2018, jsou:

- Dlouhodobý záměr FPE ZČU na období 2016–2020
- Plán realizace strategického záměru FPE ZČU na rok 2017
- Dlouhodobý záměr ZČU na období 2016–2020
- Institucionální plán ZČU v Plzni na období 2016–2018

2.2 Stručné zhodnocení plnění priorit PRSZ na rok 2017

Základem pro stanovení priorit FPE na rok 2018 bylo kromě výše uvedených strategických dokumentů rovněž zhodnocení Plánu realizace strategického záměru FPE na rok 2017.

a) Vzdělávací činnost

Priorita č. 1 **Zkvalitnění studijních programů** – splněno částečně

Ve vzdělávací oblasti byly na fakultě zahájeny práce na přípravě akreditačních materiálů (anotace záměrů nových studijních programů) podle novely VŠ zákona. K akreditaci je připraven navazující magisterský studijní program Pedagogika pohybové prevence. Byla zahájena příprava kontrolní zprávy pro NAU. Proběhlo uvedení nového pedagogicko-psychologického bloku do praxe, propojení pedagogicko-psychologických předmětů, oborově didaktických předmětů a praxe (posílení provázanosti odborné, pedagogicko-psychologické, oborově-didaktické přípravy) dle požadavků akreditační komise. Pilotně byly do studijních plánů i do výuky zavedeny předměty Základy reflexe a hodnocení kvality výuky v Bc. studiu a Reflexe hodnocení kvality výuky v NMgr. studiu. Na fakultě dále pokračuje implementace výsledků projektu Q-RAM až na úroveň jednotlivých předmětů. Podíl studentů na studentském hodnocení kvality výuky přesáhl 25 % za ZS i LS 2017 a reakce pedagogů na připomínky studentů byla 90 %. Na FPE Jsou pravidelně sledovány obory a předměty s dlouhodobou studijní neúspěšností a analyzovány příčiny tohoto jevu (IP Vzdělávání 17). Neúspěšnost studentů v 1. ročníku bakalářského studia činila 37 %. Nepodařilo se zvýšit počet studentů přírodovědných a technických oborů vzhledem k celkovému poklesu počtu zájemců o studium. V každé komisi SZZ je zastoupen alespoň 1 učitel z praxe.

Priorita č. 2 **Pedagogické praxe a jejich reflexe** - splněno

V sylabech předmětů jsou uvedeny metody podporující rozvoj obecných způsobilostí absolventa. V sylabech je kladen důraz i na podporu kompetencí studentů (komunikační, řešení problémů atd.). Praxe studentů tvoří významnou část studijních plánů, délka reflektované pedagogické praxe

v učitelských studijních oborech je v součtu alespoň 120 hodin. Forma, obsah, náplň a způsob realizace praxí jsou pravidelně konzultovány se zástupci zaměstnavatelů.

Priorita č. 3 **Internacionalizace** – splněno částečně

FPE postupně vytváří podmínky pro studium a pobyt zahraničních studentů. FPE spolupracuje se zahraničními partnery v oblasti společných studijních programů (TU Chemnitz). Studijní plány vybraných programů reflektují zahraniční studijní pobyty. Každá katedra nabízí na webu fakulty alespoň 1 předmět vyučovaný v cizím jazyku pro české a zahraniční studenty. Každá katedra má uzavřeno alespoň jednu smlouvu pro dlouhodobou spolupráci v oblasti výměny studentů. Do podpory zahraničních studentů ve všech fázích jejich mobility jsou zapojeni studenti (fakultní koordinátor z řad studentů). Byly zahájeny práce na inovaci webu pro zahraniční studenty. Výjezdová a příjezdová mobilita se udržela na úrovni předcházejících let (6417 studentodnů vyjíždějících a 4018 studentodnů přijíždějících). Nepodařilo se naplnit plánované hodnoty 7 000 studentodnů a 4 500 studentodnů.

b) **Tvůrčí činnost**

Priorita č. 1 **Posílení pedagogicko-psychologického bloku ve vědecko-výzkumné a projektové oblasti** – splněno částečně

V roce 2017 se zvýšil počet habilitovaných pracovníků o jednoho, byla přijata prof. Šulová. Počet uznatelných výstupů se na KPS mírně zvýšil (v roce 2016 bylo do OBD zadáno celkem 13 záznamů, z toho 7 RIV, v roce 2017 dosud (stav ke 2. 1. 2018) 15 záznamů, z toho 9 RIV), na KPG rovněž (v roce 2016 8 záznamů v OBD, z toho 1 RIV; v roce 2017 12 záznamů, z toho 3 RIV).

Byly plánovány dva excelentní výstupy na KPS a KPG. Vznikl jeden excelentní výstup: Brabcová, D., Kohout, J., Weberová, V., Komárek, V., 2017: Educational video and story as effective interventions reducing epilepsy-related stigma among children. *Epilepsy & Behavior*, 69, 12-17.

Vznikly čtyři týmy zabývající se výzkumem v pedagogice, psychologii a oborové didaktice (tým Didaktiky A, Cesty k inkluzi, Výzkum epilepsie, Zvyšování kvality).

V roce 2017 se nezměnila délka výjezdových mobilit akademických pracovníků, pracovníci vyjíždějí na krátkodobé stáže, které nejsou zohledňovány při získávání vědeckých projektů. Dosud nebyl připraven vědecký pedagogicko-psychologický projekt propojený s oborovými didaktikami.

Priorita č. 2 **Zapojení studentů do fakultních výzkumů a realizovaných projektů** – splněno částečně

Studenti jsou zapojováni do projektů SGS a SVK, výstupy jsou zatím zadány za rok 2017 pouze částečně (stav ke 2. 1. 2018), v druhé polovině ledna 2018 budou známy definitivní výstupy v rámci průběžných a závěrečných zpráv. V doktorských studijních programech FPE nevznikají excelentní výstupy doktorandů a jejich publikační činnost je nerovnoměrná, publikují pouze někteří z nich.

Priorita č. 3 **Vznik interdisciplinárních výzkumných týmů** – splněno

Vznikly čtyři interdisciplinární týmy, které pracují na hodnotitelných výstupech: Didaktika A, Cesty k inkluzi, Portedo, Zvyšování kvality. Je řešeno 5 projektů OP VVV (Didaktika A, Cesty k inkluzi, Portedo, Zvyšování kvality, Mateřské školy).

Priorita č. 4 **Vytvoření funkčního webového informačního systému** – splněno částečně

Existuje funkční web, který je plněn daty a aktualizován.

c) Třetí role

Priorita č. 1 **Spolupráce se školami a absolventy** – splněno částečně

V průběhu roku byla realizována spolupráce s minimálně 50 školami v regionu (praxe, příprava projektů, dotazníky, diseminace materiálů, apod.). V rámci projektu F byl proveden pilotní výzkum týkající se nástupu absolventů do školství. Uskutečnilo se pracovní setkání vedení FPE s řediteli MŠ, ZŠ, SŠ a představiteli státní správy ve školství (odbor školství KÚ PK, ČŠI, NIDV, KCVJŠ a další). Účast – cca 50 škol. Bylo realizováno tradiční setkání s absolventy na katedrách a s vedením škol (účast 53 absolventi). Nabídka kurzů ČŽV byla rozšířena (např. o „metodika prevence“), nabídka byla zpracována do brožury (elektronická i papírová podoba), která byla distribuována do škol. Z důvodů nepřijetí kariérního řádu nebyly realizovány aktivity s touto skutečností související (zapojení do hodnotících komisí, apod.). Splněno bylo tedy vše až na vytvoření systému práce s absolventy – začínajícími učiteli, zejména v souvislosti s kariérním řádem a na zapojení pracovníků fakulty v komisích kariérního řádu na školách. Tyto úkoly nemohly být splněny v souvislosti s neschválením zákona zahrnujícího vznik kariérního systému.

Priorita č. 2 **Spolupráce se státními orgány, neziskovými organizacemi a spolky** – splněno částečně

Zástupci FPE po celý rok pracovali v komisích zřizovaných kraji, městem i jinými subjekty. Pracovníci FPE se významně podíleli na organizaci a obsahu přípravy talentovaných studentů. Proběhla jednání s vedením PK, KK a Města Plzně. Nepodařilo se splnit ukazatel týkající se smluvního výzkumu pro nezájem ze strany možných zadavatelů.

Priorita č. 3 **Zapojení studentů do aktivit v rámci třetí role** – splněno

Cíle a indikátory v této části PRSZ byly splněny. Studenti se plně zapojují do řízení a realizace významných akcí (Dětská univerzita, Dny vědy a techniky, apod.) – navržený počet zapojených studentů byl splněn. Překročena byla i stanovená kvóta výstav a koncertů. Finanční možnosti limitují další rozvoj aktivit v rámci třetí role, na nichž by se mohli podílet studenti spolu s akademickými pracovníky – například zájem o DU byl vyšší než možnosti fakulty.

Priorita č. 4 **Zlepšování informovanosti veřejnosti o činnosti fakulty** – splněno částečně

Došlo ke zlepšení naplněnosti webu fakulty, byly vytvořeny nové rubriky (např. volná učitelská místa), čímž se zvýšila návštěvnost webu ze strany škol regionu. Aktivity kateder FPE se velmi často objevují v novinkách Info ZČU. Počet aktualit na webu překročil plánovaný indikátor a totéž platí o počtu vystoupení v televizi, rozhlasu či novinových článcích. Tisková konference byla v souvislosti se 70. výročím zahájení vysokoškolské přípravy učitelů v Plzni přesunuta na rok 2018. Totéž platí i o

prezentaci na sociálních sítích. Stránka fakulty je zřízena, ale zatím není naplněna. Nepodařilo se rovněž splnit úkol prezentovat úspěchy učitelů a studentů FPE v budovách fakulty; úprava centrálních prostor (vstupy do budov) pro prezentaci výsledků fakulty je zahrnuta do plánu rekonstrukce obou budov.

d) Infrastruktura

Priorita č. 1 Infrastruktura – rekonstrukce budov, ve kterých jsou dislokována pracoviště FPE – splněno částečně

Je připravena projektová dokumentace na rekonstrukci posluchárny VC301. K realizaci však kvůli nedostatku finančních prostředků nedošlo. Na podzim 2017 byly na investiční odbor PS předány požadavky kateder, které budou sloužit jako podklad ke zpracování projektové dokumentace k rekonstrukci budov KL a CH. V roce 2018 bude pokračovat příprava projektové dokumentace. Nebyly vytipovány prostory pro realizaci skrytého pozorování.

Priorita č. 2 Infrastruktura - obnovení infrastrukturního vybavení kateder FPE – splněno částečně

Ze strany fakulty byly předány požadavky na obnovu laboratorního vybavení a vybavení učeben – nejprve pro projekt ERDF (žádost ZČU nebyla podpořena); následně pro projekt OP VVV Podpora rozvoje studijního prostředí, který je ve fázi přípravy projektové žádosti. Realizována byla částečná obměna zastaralých PC – bylo zakoupeno několik strojů do kanceláří i několik přenosných počítačů. Dále se podařilo získat z ESF projektu Západočeské univerzity finanční prostředky na obnovu PC v laboratoři KMT.

Priorita č. 3 Ekonomická oblast – stabilizace fakultního rozpočtu – splněno částečně

Ve druhé polovině roku 2017 se uskutečnilo několik jednání Komise pro přípravu rozpočtových pravidel FPE – bylo diskutováno několik variant tvorby rozpočtu fakulty; zatím však nebyl vybrán vhodný model. Byl zaveden plán nákladů a výnosů – je však nutné jej dále precizovat. Došlo ke zlepšení v otázce vícezdrojového financování kateder FPE. Stále však existují pracoviště, jejichž rozpočet je téměř zcela závislý na zdroji 1111.

2.3 Priority fakulty na rok 2018

V souladu s uvedenými strategickými dokumenty ZČU a FPE ZČU byly pro rok 2018 stanoveny následující priority.

a) v oblasti vzdělávací činnosti:

1. Zkvalitnění studijních programů
 - příprava akreditačních materiálů
 - řešení studijní neúspěšnosti (řešení v rámci projektu ESF)
 - hodnocení kvality výuky
2. Internacionalizace – posílení mobility, výuky v cizím jazyce
3. Pedagogická praxe a její reflexe – (řešení v rámci projektu Pregraduální příprava)

b) v oblasti tvůrčí činnosti:

1. Excelentní publikační výstupy
2. Výzkum v multioborových týmech
3. Strategie v oblasti projektů
4. Funkční webový informační systém tvůrčí činnosti
5. Vytvoření vnitřní metodiky hodnocení kvality tvůrčí činnosti

c) v oblasti třetí role:

1. Zvýraznění informovanosti veřejnosti o činnosti FPE zejména v souvislosti se 70. výročím založení fakulty
2. Spolupráce se školami a absolventy
3. Spolupráce se státními orgány, neziskovými organizacemi a spolky zejména v Plzeňském a Karlovarském kraji
4. Zapojení studentů do aktivit v rámci třetí role

d) v oblasti infrastruktury a podpůrných procesů:

1. Infrastruktura – rekonstrukce budov, ve kterých jsou dislokována pracoviště FPE
2. Infrastruktura – obnovení infrastrukturního vybavení kateder FPE
3. Ekonomická oblast – stabilizace fakultního rozpočtu

e) v oblasti tělesné výchovy a sportu

Uvedené priority jsou podrobněji rozpracovány v následujících částech dokumentu.

3 Vzdělávací činnost

3.1 Priorita č. 1: Zkvalitnění studijních programů – příprava akreditace studijních programů podle novely VŠ zákona

Současný stav	Cílový stav	Měřitelné indikátory	Metody vedoucí k dosažení cíle	Rizika
<ul style="list-style-type: none"> Všechny obory jsou akreditovány do 31. 3. 2020 s tím, že v lednu a dubnu 2018 musí fakulta podat kontrolní zprávu o způsobu řešení zmíněných nedostatků zejména v pedagogicko-psychologické přípravě. Na fakultě byly zahájeny práce na kontrolní zprávě NAÚ pro obory Učitelství pro 1.st. ZŠ a Učitelství pro MŠ. Na fakultě byly zahájeny práce na přípravě akreditačních materiálů (anotace záměrů nových studijních programů) Na fakultě pokračuje implementace výsledků projektu Q-RAM až na 	<ul style="list-style-type: none"> Posílení provázanosti odborné, pedagogicko-psychologické, oborově-didaktické přípravy dle požadavků NAÚ a standardů MŠMT. Zpracování kontrolní zprávy oborů pro NAÚ. Zpracování akreditačních materiálů pro jednotlivé studijní programy. Uplatňování metodiky Q-RAM, rozvoj vnitřního hodnocení studijních programů. 	<ul style="list-style-type: none"> Nový pedagogický blok je uveden do praxe Zpracovaná kontrolní zpráva Zpracované a podané akreditační materiály 60 % oborů je zpracováno v souladu s metodikou Q-RAM na úroveň jednotlivých předmětů 	<ul style="list-style-type: none"> Příprava nových a úprava stávajících studijních programů v souladu s novelou VŠ zákona Kvalitní zpracování akreditačního spisu a jeho včasné podání. Včasné podání kontrolních zpráv pro NAÚ. Využívání systému hodnocení kvality vzdělávací činnosti u oborů, kde byla metodika Q-RAM implementována na úroveň jednotlivých předmětů (studenti i absolventi). Vzdělávání akademických pracovníků, zavádění nových metod výuky (v rámci projektu ESF, 	<ul style="list-style-type: none"> Nedostatek garantů jednotlivých studijních programů a profilujících předmětů. Nezpracování potřebných podkladů jednotlivými pracovišti FPE.

úroveň předmětů.			aktivita A2)	
<ul style="list-style-type: none"> Fakulta má akreditovány 3 doktorské studijní obory ve studijním programu Specializace v pedagogice. Obory F, ČJ jsou akreditovány do 31. 8. 2019 (Inf do 31. 12. 2019). 	<ul style="list-style-type: none"> Zpracování akreditačních materiálů stávajících doktorských programů na dostudování. Zpracování akreditačních materiálů pro další doktorský studijní program (Hv) 	<ul style="list-style-type: none"> Zpracované akreditační materiály 	<ul style="list-style-type: none"> Včasné podání akreditačních materiálů 	<ul style="list-style-type: none"> Nedodání podkladových materiálů pro zpracování akreditačního spisu.
<ul style="list-style-type: none"> FPE má stále vysoký počet neúspěšných studentů v bakalářském studiu (37 %) Tato neúspěšnost se opakuje především u studentů 1. ročníku a u určitých předmětů různých studijních oborů 	<ul style="list-style-type: none"> Procento neúspěšných studentů je nižší než 35 %. 	<ul style="list-style-type: none"> Snížení neúspěšnosti studentů v bakalářském studiu na FPE pod 35 %. 	<ul style="list-style-type: none"> V rámci projektu ESF (aktivity, A7) proběhne analýza neúspěšnosti studentů V rámci projektu ESF budou připraveny studijní opory, které pomohou studentům zvládnout požadavky náročných předmětů. Jsou přijímána opatření ke zlepšení situace bez snižování kvality studia. Do řešení neúspěšnosti studia jsou zapojováni studenti vyšších ročníků 	<ul style="list-style-type: none"> Nezájem studentů o nabízenou studijní oporu. Nezájem akademických pracovníků o vytváření studijních opor.
<ul style="list-style-type: none"> Účast studentů na SHK v ZS 2016/17 byla 31, 6 %, v LS 2016/17 20 %. Reakce 	<ul style="list-style-type: none"> Zvýšení podílu účasti studentů a učitelů v anketě studentské hodnocení kvality 	<ul style="list-style-type: none"> Účast studentů na SHK v akademickém roce 2017/2018 činí více než 	<ul style="list-style-type: none"> Využívání systému hodnocení kvality vzdělávací činnosti u 	<ul style="list-style-type: none"> Nezájem studentů a akademických pracovníků o anketu

pedagogů v ZS činily 85,8 % a v LS 89,5 %.	výuky (SHK)	25 % a reakce učitelů vyšší než 90 %	oborů, kde byla metodika Q-RAM a ankety SHK	SHK.
---	-------------	---	--	------

3.2 Priorita č. 2: Internacionalizace

Současný stav	Cílový stav	Měřitelné indikátory	Metody vedoucí k dosažení cíle	Rizika
<ul style="list-style-type: none"> V roce 2017 výjezdová i příjezdová mobilita studentů zůstala přibližně na stejné úrovni jako v roce 2016 (6 417 studentodnů u vyjíždějících a 4 018 studentodnů u přijíždějících studentů). Je tedy přibližně stejná čísla jako v r. 2016. Výjezdová mobilita v r. 2017 činila 9,35 % Zapojení koordinátora pro příjezdovou a výjezdovou mobilitu z řad studentů. 	<ul style="list-style-type: none"> Posílení příjezdové a výjezdové mobility. Vyšší relativní podíl studentské výjezdové a příjezdové mobility než v roce 2017. Do podpory zahraničních studentů ve všech fázích jejich mobility jsou zapojeni studenti vyšších ročníků (členové AS) 	<ul style="list-style-type: none"> V roce 2018 představuje výjezdová mobilita více než 6500 studentodnů a příjezdová 4200 studentodnů. Výjezdová mobilita v r. 2018 je vyšší než 9,5 % 	<ul style="list-style-type: none"> Zvyšování informovanosti o možnosti výjezdové mobility (Erasmus day, úvodní shromáždění studentů 1. ročníku) Individuálními konzultacemi před a po výjezdu usnadnit studentům pokračování ve studiu, předměty, které studenti absolvovali v rámci mobility, v plném rozsahu uznávat. Rozšiřování kontaktů a nabídky výjezdových i příjezdových mobilit. 	<ul style="list-style-type: none"> Nezájem studentů o mobility (výjezdy i příjezdy). Slabá podpora mobilit a jejich zajištění, Nestabilní politická situace v Evropě a ve světě. Nízký zájem studentů vyšších ročníků o práci ve studentských organizacích.
<ul style="list-style-type: none"> FPE postupně vytváří podmínky pro studium a pobyt zahraničních 	<ul style="list-style-type: none"> Rozšíří se nabídka nových předmětů nabízených v cizím jazyce 	<ul style="list-style-type: none"> Zavedení minimálně 5 nových předmětů v cizím jazyce. 	<ul style="list-style-type: none"> V rámci projektu ESF (A5 KA 11) vznikají nové předměty v cizím jazyce. 	<ul style="list-style-type: none"> Nezájem akademických pracovníků o zavedení

<p>studentů. Byly zahájeny práce na inovaci webu pro zahraniční studenty.</p>	<ul style="list-style-type: none"> FPE vytipuje možné zahraniční partnery v oblasti společných studijních programů. 	<ul style="list-style-type: none"> Existuje speciální webová stránka s nabídkou možností studia na FPE pro zahraniční studenty. 1 akreditovaný studijní program double-degree (Pedagogika pohybové prevence). 	<ul style="list-style-type: none"> Úprava webu fakulty (snadno dostupné, relevantní a aktuální informace o možnostech studia a způsobu, jak se stát zahraničním studentem FPE). 	<p>předmětů v cizím jazyce.</p> <ul style="list-style-type: none"> Funkční web nebude aktualizován a udržován.
---	--	---	--	---

3.3 Priorita č. 3: Pedagogická praxe a její reflexe

Současný stav	Cílový stav	Měřitelné indikátory	Metody vedoucí k dosažení cíle	Rizika
<ul style="list-style-type: none"> V akademickém roce 2016/2017 (LS) a 2017/2018 (ZS) byly pilotně zavedeny předměty ZHRV, RHV a NASPX 	<ul style="list-style-type: none"> Propojení těchto předmětů především s oborovými didaktikami a jejich pevné zakotvení ve studijních programech bakalářských i navazujících oborů. 	<ul style="list-style-type: none"> 15 oborových didaktiků se účastní seminářů a přednášek ZRHV a RHV Všichni studenti příslušných ročníků zhodnotí výuku, zvládají analýzu pozorované vyučovací jednotky, navrhnou modifikaci či alteraci a jsou schopni přiměřené sebereflexe vyučovacího procesu. 	<ul style="list-style-type: none"> Analýza dopadu pilotního běhu ZHRV, RHV a NASPX. Na základě analýzy zpětnovazebných informací především relevantního studentského hodnocení a ve spolupráci odborníky z praxe, přizpůsobit obsahovou náplň předmětů. 	<ul style="list-style-type: none"> Nezájem studentů o hodnocení. Nezájem odborníků z praxe o spolupráci.
<ul style="list-style-type: none"> Probíhá analýza a následná úprava studijních plánů, zejména z hlediska uplatnění absolventa v praxi 	<ul style="list-style-type: none"> Funguje inovovaný systém reflektovaných pedagogických praxí, které jsou začleněny do studijních 	<ul style="list-style-type: none"> V nově připravovaných studijních plánech je délka reflektované pedagogické praxe v učitelských 	<ul style="list-style-type: none"> Spolupráce obecných a oborových didaktiků s praxí. Řešení projektu ESF Zvyšování kvality 	<ul style="list-style-type: none"> Hodnocení praxe je formální.

<p>a požadavků akreditační komise na reflektované praxe a propojenost s ostatní výukou. (zahájeno řešení projektu OP VVV Zvyšování kvality pregraduálního vzdělávání na FPE)</p>	<p>plánů. Efektivita praxí je pravidelně vyhodnocována.</p> <ul style="list-style-type: none"> • Forma, obsah, náplň a způsob realizace praxí jsou pravidelně konzultovány se zástupci zaměstnavatelů, ČŠI. 	<p>studijních programech v součtu alespoň 24 kreditů</p>	<p>pregraduální ho vzdělávání na FPE.</p> <ul style="list-style-type: none"> • Memorandum s ČŠI a organizací Učitel naživo ohledně spolupráce při organizaci a zajištění pedagogických praxí. 	
--	--	--	--	--

4 Tvůrčí činnost

4.1 Priorita č. 1: Publikační výstupy relevantní dle Metodiky 17+

Současný stav	Cílový stav	Měřitelné indikátory	Metody vedoucí k dosažení cíle	Rizika
<ul style="list-style-type: none"> • Nízký počet publikačních výstupů hodnotitelných podle Metodiky 17+ (bibliometrizovaných, tj. WoS a Scopus). V roce 2017 26 výstupů a jejich nerovnoměrné rozložení v rámci fakulty • 	<ul style="list-style-type: none"> • Stoupající počet relevantních výstupů dle hodnocení Metodiky 17+. • Existuje přehled relevantních publikačních výstupů v rámci fakulty, a to každoročně. 	<ul style="list-style-type: none"> • 10% nárůst relevantních výstupů oproti roku 2017. 	<ul style="list-style-type: none"> • Finanční motivace pracovníků (GRAK, Podpora RIV výstupů – financováno z finančních prostředků plynoucích za publikačními výstupy – 2 % ze všech přidělených prostředků na FPE za rok 2017) • Pomoc s výběrem časopisu a přijetím publikace do recenzního řízení 	<ul style="list-style-type: none"> • Přetížení pracovníků jinými pracovními aktivitami (neúměrné zatížení výukovou činností) • Časová prodleva od přijetí článku do jeho publikování
<ul style="list-style-type: none"> • Nízký počet publikačních 	<ul style="list-style-type: none"> • Zapojení doktorandů a 	<ul style="list-style-type: none"> • 1 výstup v českém nebo 	<ul style="list-style-type: none"> • Zahraniční vědecká stáž a 	<ul style="list-style-type: none"> • Přetrvávající

<p>výstupů mladých akademiků (pracovník do 36 let nebo do 5 let po dokončení Ph.D. studia).</p>	<p>mladých akademických pracovníků do projektů řešených na celouniverzitní úrovni.</p> <ul style="list-style-type: none"> • Příprava, vnitřní oponentura a podání grantového projektu podporujícího základní výzkum v rámci vědecké přípravy doktoranda (např. Junior GAČR), pod vedením školitele 	<p>zahraničím recenzovaném časopise každoročně</p> <ul style="list-style-type: none"> • Zvyšující se počet relevantních výstupů (odvíjí se dle požadavků dle školícího pracoviště) • Budou podány žádosti o doktorandské vědecké granty (min. 3) s aspirací na relevantní výstupy 	<p>získávání kontaktů k vědecké spolupráci (financováno z projektu Mobility 3, Erasmus+ a jiných zdrojů podle aktuální nabídky stáží)</p> <ul style="list-style-type: none"> • Adresný individuální mentoring školitele doktorské práce • Mentoring mladých akademických pracovníků (v rámci projektu OP VVV Zvyšování kvality...) 	<p>nedisciplinovanost v plnění studijních povinností a průběžném publikování výstupů</p> <ul style="list-style-type: none"> • Nedostatečná náročnost oborové rady doktorských studijních programů
---	---	---	--	--

4.2 Priorita č. 2: Výzkum v multioborových týmech

Současný stav	Cílový stav	Měřitelné indikátory	Metody vedoucí k dosažení cíle	Rizika
<ul style="list-style-type: none"> • Rozvoj výzkumu v multioborových týmech, které vznikly v roce 2017 v rámci projektů získaných na FPE (Didaktika A, Cesty k inkluzi, Dítě s epilepsií v prostředí školy, Mateřské školy, Umělecké vzdělávání v ČR, Zvyšování kvality). 	<ul style="list-style-type: none"> • Existence jednoho funkčního týmu oborově-didaktického výzkumu (v návaznosti na řešení projektu Didaktika A) a dvou v oblasti pedagogiky nebo psychologie (v návaznosti na řešení projektu Cesty k inkluzi) připravujících 	<ul style="list-style-type: none"> • Dva týmy v oblasti pedagogiky, psychologie a oborové didaktiky. • Minimálně jeden další multioborový tým vykazující vědecko-výzkumné aktivity a uznatelné publikační výstupy. • Vytvořené společenství 	<ul style="list-style-type: none"> • Finanční podpora (GRAK, podpora výstupů RIV, financováno z finančních prostředků plynoucích za publikačními výstupy – 2% ze všech přidělených prostředků na FPE za rok 2017) a v rámci projektů ESF) 	<ul style="list-style-type: none"> • Nedostatek leaderů multioborových výzkumných týmů • Kapacitní přetíženost pracovníků FPE

<ul style="list-style-type: none"> • Vznikají 2 dostatečně robustní multioborové týmy (celkový počet pracovníků větší než 5) vedené pracovníky s vysokým výkonem či potenciálem ve vědě a výzkumu (Diaktika A – vedoucí týmu: Mentlík; Zvyšování kvality – vedoucí týmu: Hajer-Mullerová, Slavík). • Podpora pedagogicko-psychologického a oborově didaktického výzkumu. 	<p>publikační výstupy.</p> <ul style="list-style-type: none"> • Provázání výzkumných aktivit jednotlivých týmů do jednoho hlavního směru fungujícího i v rámci jednotlivých oborů. • Funkční odborná i projektová spolupráce mezi katedrami v oblastech vědy a výzkumu s cílem sdílení pozitivních zkušeností a synergických efektů. 	<p>praxe (minimálně 15 základních škol) v rámci Didaktiky A a společenství partnerských škol v projektu Cesty k inkluzi.</p> <ul style="list-style-type: none"> • První publikační výstupy v obou projektech. • Zachování existence stávajících výzkumných aktivit jednotlivců spolupracujících hlavně s odbornými fakultami (paleontologický výzkum, geomorfologický výzkum, apod.) 	<ul style="list-style-type: none"> • zahraniční výzkumná stáž akademických pracovníků FPE a získávání kontaktů k vědecké činnosti (financováno z projektu Mobility 3, Erasmus+ a jiných zdrojů podle aktuální nabídky stáží) 	
--	--	--	---	--

4.3 Priorita č. 3: Strategie v oblasti projektů

Současný stav	Cílový stav	Měřitelné indikátory	Metody vedoucí k dosažení cíle	Rizika
<ul style="list-style-type: none"> • Od roku 2016 nebo 2017 řešené projekty ESF: Didaktika A, Cesty k inkluzi, Zvyšování kvality, Portedo, a od ledna 2018 projekty zaměřené na digitální kompetence a další. • Na FPE je relativně hodně projektů, které byly použity zčásti i k dofinancování 	<ul style="list-style-type: none"> • Ve větší míře podávat vědecké projekty (např. GAČR, Horizon2020, TAČR, COST, Progress), aj. • Získávání finančních prostředků z projektů OP VVV - při přípravě projektů věnovat klíčovou pozornost souladu projektů se strategickým směřováním 	<ul style="list-style-type: none"> • Řešení alespoň 4 významných projektů OP VVV přispívajících k podpoře profilace pracovišť fakulty v souladu se strategickými prioritami fakulty, ZČU i Plzeňského a Karlovarského kraje • Vytvoření analýzy na úrovni katedry o aktuálním stavu 	<ul style="list-style-type: none"> • Kontrola efektivního plnění cílů řešení stávajících projektů odpovědnými osobami (řešitelé projektů) • Výměna informací o projektech a zkušenostech z jejich podávání a řešení mezi jednotlivými pracovišti fakulty. 	<ul style="list-style-type: none"> • Nevyhlášení výzev • Nově podané projekty nebudou podpořeny a realizovány • Vyčerpání pracovní kapacity stávajících zaměstnanců • Pro pracoviště neřešitelná výše spoluúčasti

<p>schodků na katedrách a vylepšení mzdové situace pracovníků. Tato fáze byla nezbytná, ovšem požadované výstupy těchto projektů nejsou obvykle striktně vědecké. Pro akreditaci však nutně potřebujeme získat vědeckovýzkumné projekty.</p> <ul style="list-style-type: none"> • Jsou připravovány a postupně podávány projekty OP VVV orientované na zefektivnění konkrétních oblastí vědecko-výzkumné činnosti fakulty. • Rozlišení projektů ESF, zejména OP VVV a vědeckých projektů (GAČR, Horizon2020, TAČR, COST, Progress) a jejich různé funkce. 	<p>fakulty (důraz na multioborové výzkumné projekty, zaměřené zejména oborově didakticky)</p> <ul style="list-style-type: none"> • Časová návaznost v řešení projektů. Pokud to dovolí projektové výzvy, podávat nový projekt ještě před ukončením stávajícího projektu, aby nebyla porušena kontinuita výzkumu ani finanční podpory • Příprava strategie podávání projektů na úrovni fakulty i na úrovni kateder 	<p>zapojení pracovníků do projektů a výhledu v horizontu 3 let v rámci hodnocení pracovníků v roce 2018.</p>	<ul style="list-style-type: none"> • Příprava nových projektů OP VVV cílených k podpoře preferovaných směrů FPE a funkčních výzkumných týmů • Ve spolupráci s vedením ZČU školení pracovníků v uplatňování metodiky hodnocení výsledků VaVal 17+ s cílem zvýšení relevantní publikační činnosti pracovníků • Sledování projektových výzev projektovým centrem FPE • Účinná pomoc projektového centra při zpracování žádosti s využitím zkušeností úspěšných řešitelů projektů 	<ul style="list-style-type: none"> • Nedostatečné finanční prostředky pro podporu významné publikační činnosti pracovníků
---	---	--	---	--

4.4 Priorita č. 4: Funkční webový informační systém tvůrčí činnosti

Současný stav	Cílový stav	Měřitelné indikátory	Metody vedoucí k dosažení cíle	Rizika
<ul style="list-style-type: none"> • Web fakulty není v oblasti tvůrčí činnosti komplexní a 	<ul style="list-style-type: none"> • Existují přehledné, pravidelně aktualizované 	<ul style="list-style-type: none"> • Existuje web v oblasti tvůrčí činnosti provázaný s OBD a 	<ul style="list-style-type: none"> • Navržení a realizace struktury webu a jeho 	<ul style="list-style-type: none"> • Web nebude aktualizován a udržován

<p>dostatečně přehledný.</p> <ul style="list-style-type: none"> • Aktuální informace v oblasti tvůrčí činnosti nejsou na webu fakulty pravidelně zveřejňovány. 	<p>webové stránky s cílem zvýšit informovanost členů akademické obce. Je zajištěn přenos informací mezi fakultním a univerzitním webem</p> <ul style="list-style-type: none"> • Zveřejňují se pravidelně aktuální informace VaVal o změnách v hodnocení vědeckých výstupů. 	<p>připravovanou univerzitní aplikací pro hodnocení</p> <ul style="list-style-type: none"> • Zvýšená návštěvnost webu 	<p>pravidelné aktualizace.</p> <ul style="list-style-type: none"> • Pilotní provoz nových webových stránek • Vytvoření systému komunikace mezi vedením fakulty a správcem webu 	<ul style="list-style-type: none"> • Nedostatek finančních prostředků na vytvoření a provozování webu
---	---	--	--	--

4.5 Priorita č. 5: Vytvoření vnitřní metodiky hodnocení kvality tvůrčí činnosti

Současný stav	Cílový stav	Měřitelné indikátory	Metody vedoucí k dosažení cíle	Rizika
<ul style="list-style-type: none"> • Neexistuje vnitřní metodika hodnocení kvality tvůrčí činnosti (vědeckých a výzkumných výsledků) ani komise, která by ji definovala. • Je dokončena (leden 2018?) univerzitní metodika hodnocení kvality tvůrčí činnosti. 	<ul style="list-style-type: none"> • Je vytvořena vnitřní vícestupňová a dynamická metodika hodnocení v oblasti vědecké a výzkumné činnosti (kombinace mezinárodně užívaných metrik, metodiky hodnocení výsledků VaVal 17+ a hodnocení výstupů pedagogického a didaktického výzkumu). • Daná metodika je zveřejněna a využívána pro hodnocení jednotlivců, pracovišť a týmů. 	<ul style="list-style-type: none"> • Existuje vnitřní vícestupňová a dynamická metodika hodnocení tvůrčí činnosti.. 	<ul style="list-style-type: none"> • Vedení FPE jmenuje tým pro vytvoření vnitřní metodiky hodnocení kvality tvůrčí činnosti ns FPE. • Tým vychází z metodiky hodnocení kvality tvůrčí činnosti ZČU a ze specifík pedagogických fakult. 	<ul style="list-style-type: none"> • Nepodaří se sestavit funkční tým pro vytvoření metodiky. • Vnější podmínky (nejasnosti v hodnocení a uznatelnosti vědecko-výzkumných výstupů) neumožní vytvořit aktuálně platnou metodiku. • Vnitřní metodika nebude respektována a dodržována.

5 Třetí role

5.1 Priorita č. 1: Zvýraznění informovanosti veřejnosti o činnosti FPE

Současný stav	Cílový stav	Měřitelné indikátory	Metody vedoucí k dosažení cíle	Rizika
<ul style="list-style-type: none"> • Web doznal zlepšení (je doplňován aktualitami, byly zřízeny nové rubriky). • Propagace dobrých výsledků práce učitelů a studentů FPE se zlepšila. • V prostorách fakulty nejsou dobré výsledky (ocenění, publikace, apod.) stále dostatečně propagovány. 	<ul style="list-style-type: none"> • Pokračuje realizace aktuálního, přehledného, informačně nasyceného a pravidelně inovovaného webu • Na webu je zřízena nová rubrika „70 let vysokoškolské přípravy učitelů v Plzni“. • Na webu ZČU a FPE jsou propagovány akce a informace ze života fakulty • Činnost FPE je pravidelně představována a propagována v tisku, rozhlasu a televizi. • Je vytvořen systém propagace úspěchů studentů a absolventů v médiích • 	<ul style="list-style-type: none"> • Funkční, informačně nasycený a přehledný web, s vybranými informacemi i v anglické verzi. • Počet článků v tisku, rozhlasových a televizních relací. • Tiskové konference (1 ročně k výsledkům práce celé FPE, ev. další k jiným speciálním tématům, např. projekty, apod. • Propagace výsledků práce akademiků a studentů, např. ukázka trofejí, bannery představující významné projekty, publikace a kontakty apod. • Zahrnutí úprav vstupních prostor budov (včetně přípravy instalace televizí) do projektů rekonstrukce 	<ul style="list-style-type: none"> • Průběžná úprava a revize webu. • Vytvoření webu v anglické verzi • Spolupráce s médii-dostatečná průběžná informovanost • Propagace nejvýznamnějších činností vedoucími kateder a řešiteli projektů, výroba plakátů ve spolupráci s KVK. 	<ul style="list-style-type: none"> • Funkční web nebude z personálních či jiných důvodů realizován. • Ze strany médií nebude o práci FPE zájem. • Nízký zájem pracovníků a studentů získávat ocenění na různých úrovních • Výroba propagačních materiálů bude mít prodlení • Nedostatek finančních prostředků.

(financování FRIM)

5.2 Priorita č. 2: Spolupráce se školami a absolventy

Současný stav	Cílový stav	Měřitelné indikátory	Metody vedoucí k dosažení cíle	Rizika
<ul style="list-style-type: none"> FPE spolupracuje s různými typy škol. FPE má výsledky pilotního výzkumu, zda absolventi učitelství skutečně nastupují do škol Zapojení Klubu absolventů do práce s absolventy je malé. FPE pořádá jednou ročně Den absolventů V komisích pro SZZ nejsou vždy zastoupeni učitelé z praxe (hlavně z důvodu nejasnosti financování). 	<ul style="list-style-type: none"> Existuje specializovaná síť škol spolupracujících s FPE. Pokračuje program pro zpětnou vazbu o nástupu absolventů do škol. Existuje systém práce s absolventy. Fakulta udržuje kontakt s absolventy a navazuje s nimi spolupráci v jednotlivých oblastech pedagogické činnosti (akční výzkum, účast v komisích SZZ, asistence při výuce didaktik) i činnosti projektové a činnosti v rámci třetí role. Pokračuje tradice každoročního setkání s absolventy pracujícími ve školství V komisích pro SZZ jsou zastoupeni učitelé z praxe, 	<ul style="list-style-type: none"> V souvislosti s řešenými projekty je smluvně navázána spolupráce s vhodnými MŠ, ZŠ a SŠ Vedení fakulty má informace o záměrech studentů závěrečných ročníků nastoupit do školství (jaro 2018) a informace o skutečné realizaci pracovního poměru učitele (září 2018). K besedám se studenty bude pozváno minimálně 50 absolventů – učitelů v činné službě. K akreditaci jsou předloženy kurzy DVPP. Je vydána nová informační brožura o kurzech ČŽV na základě zpětné vazby pracovišť a škol (dojde k inovaci celé brožury). 	<ul style="list-style-type: none"> Jednání mezi vedením FPE a orgány Plzeňského a Karlovarského kraje. Jednání mezi FPE, zřizovateli škol, orgány státní správy (ČŠI, apod.) a vedením jednotlivých škol. Sledování vývoje potřeb učitelů podle typů škol a aprobací. 	<ul style="list-style-type: none"> Školy nejsou personálně vybaveny pro spolupráci ve všech předmětech. Absolventi nejsou ochotni spolupracovat při zjišťování nástupu do zaměstnání po skončení studia. O kurzy DVPP nebude zájem. Ze strany Klubu absolventů nebude zájem podílet se na přípravě akcí. Ze strany partnerů nebude zájem o smluvní výzkum.

	<p>výuku didaktik (předmětů příbuzných) vyučují učitelé z praxe</p> <ul style="list-style-type: none"> • Nabídka DVPP (CŽV) je doplněna o nabídku kurzů, které navazují na projektové a dotační programy MŠ, ZŠ a SŠ. • Zástupce Klubů absolventů se bude podílet na přípravě aktivit spojených s 3. rolí fakulty. 	<ul style="list-style-type: none"> • V každé komisi pro SZZ jsou zastoupeni učitelé z praxe • 		
--	--	---	--	--

5.3 Priorita č. 3: Spolupráce se státními orgány, neziskovými organizacemi a spolky zejména v Plzeňském a Karlovarském kraji

Současný stav	Cílový stav	Měřitelné indikátory	Metody vedoucí k dosažení cíle	Rizika
<ul style="list-style-type: none"> • Dosavadní spolupráce se státními orgány a neziskovými organizacemi je na dobré úrovni. Je však třeba rozvíjet další kontakty s vedením Plzeňského kraje Karlovarského kraje a prohlubovat dosavadní kontakty s ostatními organizacemi. • Není využívána možnost 	<ul style="list-style-type: none"> • Plzeňský kraj – pracovníci FPE jsou členy (jsou zváni na jednání) komisí Rady Plzeňského kraje (obdobně jako je tomu u Rady města Plzně). • Karlovarský kraj – vedení FPE pravidelně spolupracuje s příslušným odborem KÚ Karlovarského kraje. • Pracovníci /studenti/ FPE 	<ul style="list-style-type: none"> • Pracovníci fakulty jsou členy komisí Rady PK (ev. jsou zváni na společná jednání). • Pracovníci fakulty jsou předsedy (členy) krajských komisí pro předmětové soutěže či přípravu talentů. • Je uzavřena smlouva na smluvní výzkum v roce 2019 v hodnotě do 100 tis. Kč. 	<ul style="list-style-type: none"> • Jednání mezi FPE a ZČU a zřizovateli příslušných komisí. • Jednání s pracovníky Plzeňského a Karlovarského kraje. • Neustálé sledování vývoje potřeb učitelů – ve spolupráci se školami a orgány státní správy • Analýza „nekvalifikovanosti“ 	<ul style="list-style-type: none"> • O spolupráci s FPE není zájem. • Odbornost pracovníků FPE na „trhu“ smluvního výzkumu není požadována.

<p>smluvního výzkumu.</p>	<p>ZČU v Plzni jsou předsedy – členy krajských komisí pro předmětové soutěže (pro přípravu talentů) a center pro podporu nadání.</p> <ul style="list-style-type: none"> • Na základě průzkumu má FPE přehled o potřebách počtu učitelů v kraji Plzeňském a Karlovarském. • 		<p>učitelů v jednotlivých „okresech“ a krajích</p> <ul style="list-style-type: none"> • Analýza možnosti působení FPE ve smluvním výzkumu. • Se zodpovědnými představiteli Plzeňského a Karlovarského kraje je projednána potřeba dalšího vzdělávání tzv. „nekvalifikovaných učitelů“. 	
---------------------------	--	--	--	--

5.4 Priorita č. 4: Zapojení studentů do aktivit v rámci třetí role

Současný stav	Cílový stav	Měřitelné indikátory	Metody vedoucí k dosažení cíle	Rizika
<ul style="list-style-type: none"> • Zapojení studentů do přípravy, řízení a průběhu významných akcí (Dětská univerzita, předmětové soutěže, Noc vědců, Olympiáda techniky se zvýšilo, ale ještě neodpovídá zaměření profesní přípravy budoucích učitelů. • Propagace činnosti fakulty formou koncertů či výstav existuje, lze ji však zvýšit. 	<ul style="list-style-type: none"> • Studenti se podílí na řízení a lektorování Dětské univerzity. • Studenti se podílí na řízení a průběhu významných vzdělávacích akcí. • Studentské umělecké soubory propagují ZČU a FPE koncerty a výstavami. 	<ul style="list-style-type: none"> • Alespoň 20 % lektorů DU je z řad studentů. • Do přípravy, řízení a průběhu významných vzdělávacích a propagačních akcí se zapojí alespoň 90 studentů • Proběhnou koncerty a výstavy. (Financování – podpora KÚ PK) 	<ul style="list-style-type: none"> • Motivování studentů pro práci v uvedených činnostech. • Projednání možnosti • Aktivizace studentů s vedoucími kateder 	<ul style="list-style-type: none"> • Nezájem studentů o práci v uvedené oblasti. • Nedostatek finančních prostředků k ocenění významných aktivit studentů.

6 Infrastruktura a podpůrné procesy

6.1 Priorita č. 1: Infrastruktura – rekonstrukce budov, ve kterých jsou dislokována pracoviště FPE

Současný stav	Cílový stav	Měřitelné indikátory	Metody vedoucí k dosažení cíle	Rizika
<ul style="list-style-type: none"> V současné době fakulta pro svoji činnost využívá jen dvě lokality v centru města – budovy Klatovská 51, Chodské nám. 1, budovu Veleslavínova 42. V plánu investic na rok 2018, který je připravován na úrovni univerzity, jsou alokovány finanční prostředky na realizaci další etapy rekonstrukce budovy VC, jejíž součástí je výměna střešní krytiny, rekonstrukce krovu, úprava atrií, úprava vstupní haly (recepce, zádveří), rekonstrukce místností Katedry chemie. Plán investic na rok 2018 zahrnuje také rekonstrukci posluchárny VC301 v budově Veleslavínova 42 (dle zpracované projektové 	<ul style="list-style-type: none"> Je dokončena rekonstrukce posluchárny VC301 a místnost je připravena pro výuku v ZS 2018/19. Nejpozději na konci prvního čtvrtletí 2018 bude připravena aktualizovaná projektová dokumentace k etapám rekonstrukce budovy VC, a to vč. požadavků na rekonstrukci prostor KCH. Je realizována oprava střechy v budově KL. Na základě požadavků kateder jsou připraveny podklady ke zpracování projektové dokumentace na rekonstrukci budov Klatovská 51 a Chodské nám. 1. Požadavky jsou odsouhlaseny příslušnými grémii (kolegium děkana, PS-odbor investic, KSIM) a 	<ul style="list-style-type: none"> Zrekonstruovaná posluchárna VC301. (zdroj financování: FRIM ZČU, projekt Podpora rozvoje studijního prostředí VŠ) Existuje aktualizovaná (finální) podoba projektové dokumentace k etapám rekonstrukce budovy VC. (zdroj: FRIM ZČU) Připravené a odsouhlasené poklady, na jejichž základě bude v průběhu roku 2019 zpracovávána projektová dokumentace na rekonstrukci budov KL a CH. (zdroj financování: FRIM ZČU) Existuje analýza využití a vzájemného sdílení počítačových učeben, učeben s AV technikou. 	<ul style="list-style-type: none"> Vzájemná komunikace mezi tajemníkem fakulty, pracovníky PS, která je nutnou podmínkou pro zdárnou realizaci plánovaných úprav v budovách FPE. Dodržení pevně stanovených termínů a schváleného harmonogramu prací. Oboustranná komunikace mezi pracovníky kateder a projektovým centrem – posílení informovanosti kateder, sledování aktuálních výzev a podávání projektových žádostí do všech relevantních výzev. Včasné plnění úkolů a dodržování stanovených termínů. Kvalitní zpracování projektových žádostí. Kvalitní zpracování plánu 	<ul style="list-style-type: none"> nedostatek finančních prostředků na realizace stanovených cílů, legislativní omezení, nevyhlášení relevantních výzev, neochota kateder sdílet učebny a vybavení.

<p>dokumentace) a rekonstrukci střechy v budově KL.</p> <ul style="list-style-type: none"> Na základě požadavků kateder jsou připraveny podklady ke zpracování projektové dokumentace na rekonstrukci budov Klatovská 51 a Chodská nám. 1, které budou fakultou (společně s budovou Veleslavínova 42) využity v dlouhodobějším časovém horizontu. V podkladech je zahrnut také požadavek na půdní vestavbu v budově KL. V souvislosti s přípravou projektové dokumentace a zároveň s ohledem na principy sestavování rozpočtu ZČU je žádoucí hledat konsensus na sdílení výukových prostor katedrami FPE. 	<p>na konci roku 2018 předány projektantovi.</p> <ul style="list-style-type: none"> Existuje mezikatedrální konsensus na sdílení pomůcek a výukových laboratoří (např. počítačových učeben, učeben s AV technikou). 		<p>nákupů a zajištění včasného vypsání výběrového řízení.</p> <ul style="list-style-type: none"> Hodnocení vnitřních grantových výzev (zejména Vnitřní soutěže) s ohledem na strategické priority fakulty, efektivitu, využitelnost požadovaného vybavení napříč katedrami a udržitelnost z hlediska dalších budoucích nákladů pro FPE. 	
---	--	--	--	--

6.2 Priorita č. 2: Infrastruktura – obnovení infrastrukturního vybavení kateder FPE

Současný stav	Cílový stav	Měřitelné indikátory	Metody vedoucí k dosažení cíle	Rizika
---------------	-------------	----------------------	--------------------------------	--------

<ul style="list-style-type: none"> • Výpočetní technika využívána pro výukové účely je inovována zejména z prostředků Vnitřní soutěže a dalších individuálních grantových možností jednotlivých kateder. Ve větší míře byly finanční prostředky na výměnu PC v majetku kateder uvolněny v roce 2015. Tyto prostředky byly využity převážně na nákup výpočetní techniky pro zajištění administrativy a řízení výuky jednotlivými pedagogy nebo zajištění provozu technickými pracovníky. Kancelářská technika je obnovována až po vyčerpání své životnosti nebo při jejím opakovaném selhání. • Některé katedry (zejména KMT-T, F, CBG, KVD, KCH) ke své pedagogické, vědecké i popularizační činnosti využívají větší množství laboratorní techniky. Tato laboratorní technika je inovována zejména z prostředků 	<ul style="list-style-type: none"> • Katedry FPE participují na přípravě relevantních podkladů pro obnovu laboratorních prostor a laboratorních přístrojů a vybavení, která bude z velké části financována z evropských fondů. • Pracoviště FPE vzájemně sdílí technické výukové prostředky. 	<ul style="list-style-type: none"> • Katedry FPE zpracují v požadované kvalitě, rozsahu a stanovených termínech žádosti o projekty, za jejichž podpory bude obnovena infrastruktura kateder. (zdroj financování: OP VVV, ERDF II) • Jsou vyměněny zastaralé počítače v majetku kateder a všechna PC mají nainstalovány novější a CIVem podporovanou verzi operačního systému Windows. (zdroj financování: OP VVV, a další projekty, vlastní příjmy) • Existuje systém a jsou definována pravidla pro mezikatedrální sdílení prostředků. 	<ul style="list-style-type: none"> • Vytvoření systému pro mezikatedrální sdílení prostředků. Implementace priorit do hodnotících mechanismů grantových soutěží. Preference výběru projektů s nastaveným využíváním více katedrami. • Fakulta prioritně podporuje projekty s výstupy vhodnými pro mezipracovištní využití. • V rámci projektů jsou vyčleněny finanční prostředky na obnovu vybraných zastaralých počítačů na katedrách a na zakoupení nových licencí podporovaných operačních systémů. 	<ul style="list-style-type: none"> • neochota pracovníků kateder zpracovat projektové žádosti do relevantních výzev, • nedostatek finančních prostředků na realizaci stanovených cílů.
--	--	--	---	--

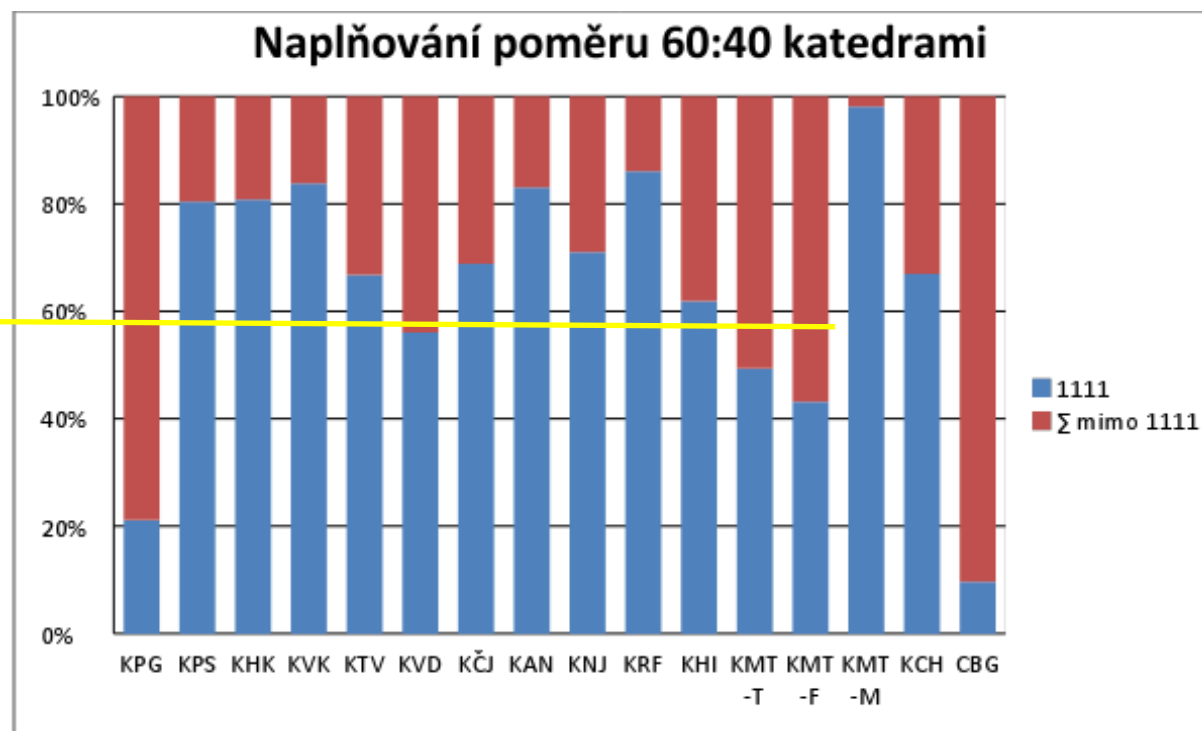
<p>interních i externích grantů, v zanedbatelné míře z rozpočtových prostředků kateder.</p> <ul style="list-style-type: none"> • Vybavení pořizované z veřejných prostředků je využíváno většinou pouze pracovištěm, které jej pořídilo, případně pouze vybranými pracovníky. • V průběhu roku 2017 se pracovištěm fakulty podařilo získat několik projektů, ze kterých je možné financovat obnovu laboratorní, kancelářské, výpočetní a didaktické techniky. 				
---	--	--	--	--

6.3 Priorita č. 3: Ekonomická oblast – stabilizace fakulního rozpočtu

Současný stav	Cílový stav	Měřitelné indikátory	Metody vedoucí k dosažení cíle	Rizika
<ul style="list-style-type: none"> • Rozpočet FPE je od roku 2011 sestavován na základě rozpočtových pravidel, která jsou založena na výkonovém principu. Tento model plánujeme zachovat i v následujícím období. 	<ul style="list-style-type: none"> • Existence a ověření modelu tvorby rozpočtu fakulty, který reflektuje dlouhodobější trendy kvalitativního rozvoje stabilizované struktury oborů fakulty, identifikace 	<ul style="list-style-type: none"> • existence aktualizovaných rozpočtových pravidel FPE, • kvalitně a reálně zpracovaný plán nákladů a výnosů. • všechna pracoviště fakulty přispívají k naplňování 	<ul style="list-style-type: none"> • Zpracování a předložení kvalitně zpracovaného návrhu úpravy rozpočtových pravidel. Projednání plánovaných úprav rozpočtových pravidel fakulty v příslušných 	<ul style="list-style-type: none"> • nepodaří se najít shodu nad zněním rozpočtových pravidel fakulty, • plán nákladů a výnosů není ze strany kateder zpracován v dostatečné kvalitě.

<p>Slabou stránkou je problematické získávání dalších finančních prostředků mimo zdroj „1111“. Tato skutečnost je zapříčiněna několika faktory, a to nepříznivě nastavenými vnějšími podmínkami (např. metodikou hodnocení výsledků tvůrčí činnosti ze strany MŠMT), ale také nízkou motivací či produktivitou zaměstnanců.</p> <ul style="list-style-type: none"> ● Ve druhé polovině roku 2017 proběhlo několik jednání Komise pro přípravu rozpočtových pravidel. V komisi byly diskutovány varianty tvorby fakulního rozpočtu. ● Byl pilotně zaveden plán nákladů a výnosů. ● Ne všechna pracoviště FPE rozšířila portfolio svých možností v oblasti získávání dalších zdrojů nebo prokazatelně zvýšila výhled na množství získávaných prostředků (viz graf níže). 	<p>vazeb pro udržení vyvážené personální struktury všech pracovišť.</p> <ul style="list-style-type: none"> ● Návrh modelu vícezdrojového financování pro jednotlivá pracoviště fakulty. Pracoviště postupně přijímají model vícezdrojového financování, a tím snižují závislost na dotačních prostředcích. 	<p>strategie – skladba zdrojů 60:40 (dotační zdroje: projektové zdroje a vlastní příjmy kateder).</p>	<p>grémíích.</p> <ul style="list-style-type: none"> ● Katedry poskytnou relevantní informace, na jejichž základě bude sestaven detailní plán nákladů a výnosů. 	<ul style="list-style-type: none"> ● neochota či nedostatečná motivace pracovníků k získávání finančních prostředků mimo tzv. čtyři jedničky.
---	---	---	---	--

<ul style="list-style-type: none"> • Je nezbytné změnit skladbu příjmového portfolia, jež je tvořeno různými typy zdrojů (činnost kateder v oblasti ČŽV; publikační činnost; projektová činnost; smluvní výzkum). Změnu skladby příjmového portfolia se dlouhodobě daří realizovat např. na CBG, KPG. Naopak ke zlepšení v tomto ohledu musí dojít na následujících katedrách: KPS, KHK, KVK, KRF, KMT. Větší pozornost získávání zdrojů mimo tzv. 1111 by měly věnovat i katedry KTV, KČJ, KAN, KNJ, KHI a KCH. 				
---	--	--	--	--



7 Tělesná výchova a sport na FPE ZČU v Plzni

a) Vzdělávací činnost

Současný stav	Cílový stav	Měřitelné indikátory	Metody vedoucí k dosažení cíle	Rizika
<ul style="list-style-type: none"> Existují dvě pracoviště zabezpečující TV a sport na 	<ul style="list-style-type: none"> Nově vzniklé pracoviště, které zajišťuje TV a sport pro jednotlivé studijní obory 	<ul style="list-style-type: none"> Existence nového pracoviště - Centrum sportu. 	<ul style="list-style-type: none"> Analýza ekonomického a organizačního zajištění 	<ul style="list-style-type: none"> Finanční nestabilita zajištění neborové TV.

<p>ZČU;</p> <ul style="list-style-type: none"> • KTV (FPE) Zajišťuje výuku studentů 2 bakalářských (TVV, TVS) a 2 navazujících magisterských studijních programů (Učitelství TV pro 2. st. ZŠ a Učitelství TV pro SŠ) dále zajišťuje výuku TV v rámci bakalářského st. programu Učitelství pro MŠ a magisterského programu Učitelství pro 1. st. ZŠ. Někteří vyučující participují na výuce neoborové TV pro všechny studenty ZČU. • KTS (FST) Zajišťuje výuku neoborové TV pro studenty ZČU. 	<p>i neoborovou TV.</p>		<p>nového pracoviště.</p> <ul style="list-style-type: none"> • Připravená a propracovaná koncepce tělesné výchovy a sportu na ZČU. 	<ul style="list-style-type: none"> • Neschválení vzniku Centra sportu některým z akademických senátů.
---	-------------------------	--	---	--

b) Tvůrčí činnost

Současný stav	Cílový stav	Měřitelné indikátory	Metody vedoucí k dosažení cíle	Rizika
<ul style="list-style-type: none"> • Na KTV jsou zaměstnáni 2 docenti, 6 akademických pracovníků s titulem Ph.D. 	<ul style="list-style-type: none"> • Zvýšení akreditačního potenciálu katedry (Centra sportu). 	<ul style="list-style-type: none"> • Alespoň tři akademičtí pracovníci podnikají kroky v publikační oblasti směřující k habilitaci (excelentní výstupy). • Jeden pracovník zahájí 	<ul style="list-style-type: none"> • Podpora pracovníků a činností vedoucích ke kvalifikačnímu růstu zaměstnanců. 	<ul style="list-style-type: none"> • Nízká motivace zaměstnanců ke kvalifikačnímu růstu.

		doktorské studium v oboru.		
<ul style="list-style-type: none"> Zaměstnanci KTV jsou zapojeni do celé řady projektů ZČU nebo jiných univerzit; tyto projekty jsou rozvojové 	<ul style="list-style-type: none"> Podání alespoň jednoho vědeckého projektu. 	<ul style="list-style-type: none"> Je podán alespoň jeden vědecký projekt (GAČR, TAČR, Horizon 2020 apod.) 	<ul style="list-style-type: none"> Příprava projektové žádosti včetně dodržení formálních náležitostí. 	<ul style="list-style-type: none"> Nízká motivace zaměstnanců k podávání projektové žádosti vědeckých projektů. Nesprávné vyplnění projektové žádosti.

c) Internacionalizace

Současný stav	Cílový stav	Měřitelné indikátory	Metody vedoucí k dosažení cíle	Rizika
<ul style="list-style-type: none"> KTV odevzdala podklady pro akreditaci navazujícího magisterského st. programu „Pedagogika pohybové prevence“ v rámci double degree společně s TU Chemnitz 	<ul style="list-style-type: none"> Získání akreditace st. programu „Pedagogika pohybové prevence“ 	<ul style="list-style-type: none"> Pilotní ročník nového studijního programu v ak. r. 2018/19 	<ul style="list-style-type: none"> Splnění všech náležitostí žádosti o akreditaci. Pilotní ročník je hrazen z projektu Cíl3 	<ul style="list-style-type: none"> Neudělení akreditace. Příliš krátká lhůta pro vypsání přijímacího řízení pro akademický rok 2018/2019.

d) Třetí role

Současný stav	Cílový stav	Měřitelné indikátory	Metody vedoucí k dosažení cíle	Rizika
<ul style="list-style-type: none"> KTV nabízí volnočasové pohybové aktivity především pro předškolní děti a děti mladšího školního věku včetně 	<ul style="list-style-type: none"> Nově vzniklé pracoviště (Centrum sportu) nabízí volnočasové aktivity pro zaměstnance ZČU, širokou veřejnost celého spektra 	<ul style="list-style-type: none"> Nově vzniklé kurzy v rámci ČŽV. 	<ul style="list-style-type: none"> Analýza poptávky o druhy pohybových aktivit. Vypracování žádosti o vnitřní akreditaci 	<ul style="list-style-type: none"> Nezájem široké veřejnosti o kurzy. Nedostatečné personální a prostorové zajištění kurzů.

Dětské univerzity.	věkových skupin, pohybové programy pro zaměstnance firem, teambuildingové programy apod.		jednotlivých kurzů ČŽV.	
<ul style="list-style-type: none"> ZČU se pravidelně účastní akademických přeborů a akademických her v některých druzích sportů 	<ul style="list-style-type: none"> Sportovci ZČU soutěží v mnoha sportovních disciplínách meziuniverzitních soutěží 	<ul style="list-style-type: none"> Studenti ZČU se umísťují na předních místech v tuzemských soutěžích 	<ul style="list-style-type: none"> Systematický výběr a příprava studentů-sportovců ZČU. Zajištění podmínek pro kvalitní přípravu sportovců alespoň některých druhů sportů 	<ul style="list-style-type: none"> Nezájem studentů o reprezentaci ZČU. Nedostatek finančních zdrojů pro uskutečňování reprezentace ZČU.
<ul style="list-style-type: none"> KTV nepořádá akce pro širokou veřejnost týkající se zdraví a zdravého životního stylu s pohybovým režimem. 	<ul style="list-style-type: none"> Nové pracoviště (Centrum sportu) ve spolupráci s centrem zdraví pořádá akce pro studenty ZČU, zaměstnance ZČU i širokou veřejnost, na nichž propaguje zdravý životní styl. 	<ul style="list-style-type: none"> Nově vzniklé kurzy v rámci ČŽV 	<ul style="list-style-type: none"> Vypracování žádosti o vnitřní akreditaci jednotlivých kurzů ČŽV. 	<ul style="list-style-type: none"> Nezájem ze strany cílových skupin o tyto akce. Nedostatečné personální a prostorové zajištění těchto akcí.

e) Infrastruktura

Současný stav	Cílový stav	Měřitelné indikátory	Metody vedoucí k dosažení cíle	Rizika
<ul style="list-style-type: none"> K dispozici je několik vnitřních cvičebních prostor. Venkovní sportovní areál 	<ul style="list-style-type: none"> Ve spolupráci s vedením ZČU rozpracování projektu venkovního sportovního areálu obsahujícího fotbalové hřiště, atletickou 	<ul style="list-style-type: none"> Projekt vybudování venkovních sportovišť. 	<ul style="list-style-type: none"> Zpracování projektu pro stavbu venkovního areálu. 	<ul style="list-style-type: none"> Nenalezení možnosti financování přípravy projektu venkovního sportovního areálu.

není k dispozici.	dráhu, atletické sektory pro technické disciplíny.			
-------------------	--	--	--	--

8 Přehled klíčových indikátorů DZ ZČU 2016–2020 a jejich konkretizace pro FPE na rok 2018

Tabulky v této části dokumenty vycházejí z DZ ZČU 2016–2020 a ve sloupcích *Výchozí stav 2016* a *Cílový stav 2020* reflektují přihlášení se fakulty k plnění těchto klíčových indikátorů v rámci DZ FPE 2016–2020. Sloupec *Cílový stav 2017* zahrnuje indikátory za fakultu, jak bylo předpokládáno jejich naplnění ke konci roku 2017, sloupec *Výchozí stav 2018* ukazuje reálný stav na počátku roku 2018 a sloupec *Cílový stav 2018* představuje předpokládané hodnoty indikátorů v závěru roku 2018. V rámci přípravy DZ ZČU 2016–2020 byly odhady naplňování klíčových indikátorů fakultou u položek 2, 3, 4, 12, 18, 19, 20, 21, 24, 28 a 32 předpovězeny po jednotlivých rocích; tam, kde v současné době odhaduje fakulta nižší hodnoty klíčových indikátorů v souvislosti se změnami v průběhu let 2016 a 2017, je nová hodnota doplněna hvězdičkou a pod tabulkou je doplněna původní hodnota s vysvětlením změny odhadu.

8.1 Tvůrčí činnost

Číslo indikátoru	Popis klíčového indikátoru	Jednotky	Výchozí stav 2016	Cílový stav 2017	Výchozí stav 2018	Cílový stav 2018	Cílový stav 2020
1	Splněné indikátory udržitelnosti v rámci evropského centra excelence a regionálních center	ano/ne	-	-	-	-	-
2	Objem získaných prostředků z operačních programů (zejména VVV, PIK, Česká republika – Bavorsko, Central Europe)	mil. Kč (kumulace)	-	30	115,6	60	110
3	Počet kvalitních výzkumných týmů mezinárodního významu (tým má publikace ve WoS nebo Scopus v Q1, publikace jsou citovány, h index členů týmu je odpovídající oboru, velikost týmu je větší než 5, požadované indikátory jsou průměrovány na počet členů týmu; každý tým je napojen na doktorský obor, doktorandi v týmu se významně podílejí na práci týmu)	počet týmů (v roce 2020)	0	0	0	0	1
4	Počet ERC projektů, resp. prestižních mezinárodních projektů	počet prestižních projektů (kumulace)	0	0	0	0	0
5	Počet zahraničních odborníků, kteří na ZČU působí na dobu delší než jeden rok	počet odborníků za rok (v roce 2020)	1	4	4	4	2-3

6	Počet vypsaných mezinárodních řízení na postdoktorské pozice	počet nabízených pozic za rok	0	0	0	0	0
7	Počet pořádaných nebo spolupořádaných významných mezinárodních vědeckých konferencí (indexovaných v uznávané databázi)	počet konferencí za rok (v roce 2020)	0	0	0	0	0
8	Struktura vícezdrojového financování na fakultách a v NTC	poměr NIV (základní příspěvek na činnost/ostatní zdroje)	48:52	45:55	35:65	45:55	60:40
9	Počet profesorů do 55 let	počet profesorů (fyzický stav v roce 2020)	0	1	1	1	1
10	Počet studentských kvalifikačních prací talentovaných studentů zapojených do řešení výzkumných úkolů a využívajících infrastrukturu výzkumných center	počet kvalifikačních prací (kumulace)	1	1	5	1	4
11	Univerzita je hodnocena mezi prvními osmi, ve výtvarném umění a designu mezi prvními dvěma, vysokými školami v Česku **	ano/ne	ano	-	-	-	Ano
12	Podíl nabízených oborů zpracováno na každé součásti v metodice Q-RAM až na úroveň jednotlivých předmětů	% studijních oborů	0	30 %	30 %	60 %*	95%

Pozn.: Původní odhad u položky 12 (90 %) byl příliš optimistický, neodpovídal možným finančním a personálním možnostem fakulty.

8.2 Vzdělávání

Číslo indikátoru	Popis klíčového indikátoru	Jednotky	Výchozí stav 2016	Cílový stav 2017	Výchozí stav 2018	Cílový stav 2018	Cílový stav 2020
13	Podíl studentů zapsaných ve studijních programech akreditovaných v rámci institucionální akreditace	% studentů	0	0	0	0	40 %
14	Podíl nezaměstnaných absolventů bude nejvýše poloviční ve srovnání s podílem nezaměstnaných osob, které vysokoškolské vzdělání nemají	ano/ne	ne	ne	-	-	Ano
15	Podíl bakalářských studií zahájených v roce 2015 bude ukončených před uplynutím standardní doby studia navýšené o jeden rok???	% absolventů	73 %	-	-	-	80 %
16	Podíl studentů se specifickými vzdělávacími potřebami se rovná podílu mezi maturanty	ano/ne	-	-	-	-	Ano
17	Podíl absolventů bak. studijních programů, u nichž ani jeden z rodičů nemá vysokoškolské vzdělání, se bude blížit podílu mezi maturanty v roce 2017	ano/ne	-	-	-	-	Ano
18	Jsou stanoveny standardy jazykové přípravy studentů na ZČU pro jednotlivé stupně studia a oblasti vzdělávání	ano/ne	ne	ano	ano	ano	Ano
19	Podíl absolventů bakalářských a navazujících magisterských oborů, kteří se zúčastnili zahraničních studijních stáží (min. délka trvání 3 měsíce)	% Bc. a Mgr. studentů	5 %	9 %	9 %	11 %*	12 %
20	Podíl absolventů doktorských oborů, kteří se zúčastnili zahraničních studijních stáží, respektive výzkumných stáží (min. délka trvání 3 měsíce)	% Ph.D. studentů	0 %	5 %	3 %	7 %	10 %
21	Počet akreditovaných studijních programů joint/double/multiple degree	počet (v roce 2020)	0	1	0	1	2
22	Podíl absolventů studijních programů akreditovaných v jiném jazyce než českém	% absolventů	0 %	0	0	0	0 %

23	Podíl akademických a vědeckých pracovníků ZČU, kteří aktivně působili či působí alespoň jeden semestr na zahraničním pracovišti	% ak. a věd. pracovníků	0 %	0	0	0	1-2 %
24	Je vytvořen systém vyhledávání talentovaných studentů včetně metodiky jejich podpory	ano/ne	ne	ano	ne	ano	Ano
25	Kumulovaný objem smluvního výzkumu ZČU v období 2016–2020	mil. Kč (kumulace)	0,1	0,1	0,1	0,1	0,6

Pozn.: Původní odhad u položky 19 (11 %) nepočítal s nutným zaměřením fakulty na otázky akreditací oborů, které znamenaly menší možnost zaměření fakulty na realizaci dlouhodobých studentských stáží.

8.3 Třetí role

Číslo indikátoru	Popis klíčového indikátoru*	Jednotky	Výchozí stav 2016	Cílový stav 2017	Výchozí stav 2018	Cílový stav 2018	Cílový stav 2020
26	ZČU je zastoupena v alespoň 40 významných grémiích, která mají vliv na vzdělávací politiku či hodnocení výzkumu a výzkumných projektů	počet zastoupení (v roce 2020)	4	4	4	4	6
27	Počet spolupracujících absolventů (tj. absolventi zapojeni do přednášek či dalších aktivit ZČU)	počet absolventů (v roce 2020)	75	90	92	90	110

8.4 Infrastruktura a podpůrné procesy

Číslo indikátoru	Popis klíčového indikátoru*	Jednotky	Výchozí stav 2016	Cílový stav 2017	Výchozí stav 2018	Cílový stav 2018	Cílový stav 2020
29	ZČU má i v roce 2020 k dispozici elektronické informační zdroje odpovídající potřebám výzkumu, vývoje a vzdělávání	ano/ne	-	-	-	-	ano
30	Infrastruktura ICT byla zmodernizována v souladu se strategickými potřebami součástí.	ano/ne	-	-	-	-	ano
31	Jsou zveřejněny provozní parametry, podmínky a standardy směřující k efektivitě a kvalitě centrálních služeb ICT	ano/ne	ne	-	-	-	ano
32	Získání institucionální akreditace pro ZČU	ano/ne	ne	ne	ne	ano	ano

9 Literatura

1. Dlouhodobý záměr Západočeské univerzity v Plzni na období 2016–2020. Dostupné z: <http://www.zcu.cz/pracoviste/str/strategicke-dokumenty.html>.
2. Dlouhodobý záměr Fakulty pedagogické Západočeské univerzity v Plzni na období 2016–2020. Dostupné z: http://fpe.zcu.cz/export/sites/fpe/about/uredni_deska/vyznamne_dokumenty/DZ_2016_2020.pdf.
3. Operační program Výzkum, vývoj a vzdělávání. Dostupné z: <http://www.msmt.cz/strukturalni-fondy/op-vvv>.
4. Interní databáze Západočeské univerzity v Plzni
5. Plán realizace strategického záměru Fakulty pedagogické Západočeské univerzity v Plzni na rok 2017. Dostupné z: http://fpe.zcu.cz/about/uredni_deska/vyznamne_dokumenty/Plan-realizace-strategickeho-zameru-FPE-ZCU-na-rok-2017.pdf.